

21, 22, 23 JUIN 2022

CÉRAMIQUE ET POLITIQUE

LIEUX
Sèvres-Manufacture et Musée nationaux (Sèvres)
Institut national d'histoire de l'art (Paris)

COLLOQUE INTERNATIONAL

Bien que la céramique fasse l'objet d'études diverses et croise les disciplines - histoire de l'art, archéologie, arts plastiques, anthropologie, sociologie - aucune analyse d'ensemble, sous quelque angle que ce soit, n'a encore abordé les rapports des céramistes (qu'ils soient manufacturiers, artisans, designers ou artistes) avec le politique, entre pouvoirs et contre-pouvoirs.

Le colloque se veut une première étape, non exhaustive, dans cet axe de recherche. Ses organisateurs souhaitent faire émerger des travaux, des corpus et une approche nouvelle du médium céramique au-delà du décoratif, tout en reconnaissant que le décoratif peut, selon les contextes, être politique.

Par céramique politique, on entend tout objet qui, par son mode de fabrication, son décor, son usage, son destinataire ou son commanditaire, est lié à la sphère du politique, c'est-à-dire relatif à l'organisation ou à l'exercice du pouvoir dans les sociétés, aux droits et devoirs des citoyens et à de possibles formes de résistances.

Au cours de ce colloque, universitaires, conservateurs de musées, experts, artistes, collectionneurs, jeunes chercheurs traiteront d'une période allant du 18^e siècle à nos jours - en envisageant la production et les échanges dont les enjeux diffèrent selon la partie du monde considérée.

CE COLLOQUE VOUS
EST PROPOSÉ À
L'INITIATIVE DE :

sèvres
Société des Amis du musée
national de Céramique

EN PARTENARIAT AVEC :
MM MUSÉE
D'ART MODERNE
DE PARIS

SÈVRES
MANUFACTURE ET MUSÉE
NATIONAUX

MSD
MUSÉE
DES ARTS
DÉCORATIFS

PROGRAMME

21 JUIN / SÈVRES

14h00 - Accueil par Romane Sarfati, directrice générale, Sèvres-Manufacture et Musée nationaux et ouverture du colloque par Cécile Dupont-Logié, présidente de la Société des Amis du musée national de Céramique.

LA COMMANDE PUBLIQUE ET LA DIPLOMATIE À LA MANUFACTURE DE SÈVRES

14h10 - *Modératrice: Charlotte Vignon, directrice du patrimoine et des collections, Sèvres-Manufacture et Musée nationaux.*

14h15 - Romane Sarfati, directrice générale, Sèvres-Manufacture et Musée nationaux :

Le service « Bleu Élysée » d'Évariste Richer.

14h35 - Soazig Guilmin, cheffe du service de récolement et du mouvement des œuvres, Sèvres-Manufacture et Musée nationaux: *Diplomatie et gastronomie : le rôle des dépôts de Sèvres dans les lieux de pouvoir.*

14h55 - Tamara Préaud, archiviste honoraire de la manufacture de Sèvres: *Les cadeaux diplomatiques de la France à la famille royale britannique à partir de 1850.*

15h15 - Questions

LA PROPAGANDE

15h35 - *Modérateur: Vincent Bastien, secrétaire général de la Société des Amis du musée national de Céramique.*

15h40 - John Whitehead, antiquaire :

Le comte d'Angiviller et la manufacture de Sèvres: la porcelaine outil de propagande royale.

16h00 - Catherine Trouvet, docteure en histoire de l'art: *La manufacture de Sèvres durant la période de la Terreur (octobre 1793-début 1795).*

16h20 - Pause

16h50 - Christophe Beyeler, conservateur en chef du patrimoine, château de Fontainebleau: *Manufactures au service du pouvoir: Sèvres, Berlin et Vienne au rythme de l'actualité (1800-1832).*

17h10 - Lucie Lachenal, docteure en histoire de l'art: *La représentation du pouvoir pendant la Restauration à travers la production de la manufacture de Sèvres.*

17h30 - Silvia Barisione, conservatrice en chef, Wolfsonian-FIU, Miami Beach: *Soviet Revolutionary Porcelain* (conférence en anglais).

17h50 - Questions

18h10 - Clovis Maillet, artiste et enseignant à l'École supérieure d'art et de design TALM-Angers et à la HEAD de Genève et Natsuko Uchino, artiste et enseignante à l'École supérieure d'art et de design TALM-Le Mans: *Activation performée de la mallette pédagogique à deux voix.*

18h30 - Visite du musée

19h30 - 20h15 - Cocktail

22 JUIN / INHA

10h00 - Ouverture par Éric de Chasse, directeur général de l'Institut national d'histoire de l'art.

LES TRANSFERTS CULTURELS

10h10 - *Modérateur: Sébastien Quéquet, attaché de conservation, musée des Arts décoratifs de Paris.*

10h15 - Pauline d'Abrigeon, conservatrice en charge des collections chinoises à la Fondation Baur, Genève: *À la recherche des couleurs chinoises: les enquêtes de la manufacture de Sèvres en Chine au 19^e siècle.*

10h35 - Béatrice Quette, conservatrice des collections asiatiques, musée des Arts décoratifs de Paris: *La représentation des héros de la République Populaire: la porcelaine chinoise sous l'influence de l'art du portrait occidental.*

10h55 - Questions

11h15 - Pause

IMPLICATIONS POLITIQUES DE LA MONSTRATION

11h45 - *Modératrice: Anne Dressen, commissaire d'art contemporain à l'ARC, Musée d'Art Moderne de Paris.*

11h50 - Évelyne Toussaint, professeure d'histoire de l'art contemporain, Université Toulouse - Jean Jaurès: *La dimension politique de la notion de mineur dans l'histoire de l'art. Le cas de la céramique.*

12h10 - Marie-Charlotte Calafat, conservatrice du patrimoine, MUCEM, Marseille: *La muséographie des objets populaires et folkloriques de Georges-Henri Rivière à François Mathey.*

12h30 - Zahia Rahmani, historienne de l'art, responsable du domaine de recherche « Histoire de l'art mondialisée » à l'Institut national d'histoire de l'art: *Le cas de la poterie berbère: ce que la monstration occulte.*

12h50 - Questions

ENGAGEMENTS ET ÉCOLOGIE DE L'ART

14h30 - *Modératrice: Anne Dressen.*

14h35 - Natsuko Uchino, artiste et enseignante à l'École supérieure d'art et de design TALM-Le Mans: *La terre comme matière monde.*

14h55 - Augustin David, chercheur à l'Université de Paris 8, animateur de la galerie Stimmung: *Chacun est le collectif, l'art populaire comme position politique. L'histoire des potiers d'Accolay (1945-1989).*

15h15 - Fulvia Carnevale, artiste du collectif Claire Fontaine: *Brève histoire esthétique et politique de la brique.*

15h35 - Questions

23 JUIN / INHA

10h00 - Ouverture par Fabrice Hergott, directeur du Musée d'Art Moderne de Paris.

CONFLITS POLITIQUES ET RÉSISTANCES

10h10 - *Modérateur: Sébastien Quéquet.*

10h15 - Sonia Banting, chargée de collections et Judith Cernogora, conservatrice du patrimoine, Sèvres-Manufacture et Musée nationaux: *La période de l'Occupation à Sèvres.*

10h35 - Morad Montazami, directeur de Zamàn Books and Curating: *Temporalités de la céramique entre l'École des beaux-arts de Casablanca (1962-1968) et la Biennale de Bagdad (1974).*

10h55 - Questions

11h15 - Pause

HUMOUR ET SATIRE

11h45 - *Modératrice: Juliette Trey, directrice adjointe, département des études et de la recherche à l'Institut national d'histoire de l'art.*

11h50 - Frédéric Vergnes, doctorant en histoire, Université Toulouse - Jean Jaurès: *Mémoire d'argile: les céramiques satiriques de David Siever.*

12h10 - Garth Johnson, conservateur, Everson Museum, Syracuse, N.Y.: *PolitiCAL Clay: Activism in West Coast Ceramics* (conférence en anglais).

12h30 - Questions

14h15 - Ouverture par Olivier Gabet, directeur du musée des Arts décoratifs de Paris.

LA QUESTION DU GENRE

14h25 - *Modératrice: Florence Slitine, directrice de la revue « Sèvres ».*

14h30 - Claire Caland, docteure ès lettres: *Porcelaine de Saxe et parole féministe.*

14h50 - Thomas Golsenne, docteur en histoire de l'art, maître de conférences à l'université de Lille: *La femme-vase. Généalogie des métaphores genrées de la céramique en Europe.*

15h10 - Questions

15h30 - Pause

RÉPARATION ET RESTITUTION

16h00 - *Modératrice: Charlotte Vignon.*

16h05 - Glenn Adamson, théoricien du craft: *Democracy and dissent: ceramics in the USA, 1945-70* (conférence en anglais et en ligne).

16h25 - Émilie Notéris, théoricienne du queer: *Si une porcelaine tombe et qu'il n'y a personne alentour pour l'entendre se briser, est-elle vraiment cassée? Le « kintsugi » comme pratique transcendante des questions de genre, de classe et de race.*

16h45 - Edmund de Waal, artiste: *You begin to tell a story - The poetics of restitution* (conférence en anglais).

17h05 - Questions

17h25 - Conclusion du colloque par Stéphanie Le Follic, commissaire d'expositions, représentante de l'Académie internationale de céramique à l'UNESCO.

18h00 - Fin du colloque.

INFOS PRATIQUES

CONTACT : SECRETARIAT@AMISDESEVRES.COM

institut national d'histoire de l'art

INHA 20 ans

21 JUIN

Sèvres-Manufacture et Musée nationaux
Salle Eiffel
2 place de la manufacture, 92310 Sèvres

22 JUIN ET 23 JUIN

Institut national d'histoire de l'art, galerie Colbert
Auditorium Jacqueline Lichtenstein
2 rue Vivienne, 75002 Paris

Entrée dans la limite des places disponibles.

Le lien pour la retransmission en ligne du colloque sera disponible ultérieurement sur le site internet: www.inha.fr

INTERVENANTS

PAULINE d'ABRIGEON

Conservatrice en charge des collections chinoises à la Fondation Baur, musée des arts d'Extrême-Orient à Genève, elle a étudié pendant quatre ans l'histoire de l'art chinois à l'Université nationale de Taiwan et rédige actuellement une thèse sur les porcelaines chinoises en France au 19^e siècle.

Communication : *À la recherche des couleurs chinoises : les enquêtes de la manufacture de Sèvres en Chine au 19^e siècle.*

En s'appuyant sur la présence en Chine de missionnaires, consuls ou scientifiques, la manufacture de Sèvres parvient au 19^e siècle à rassembler un grand nombre d'échantillons et de renseignements techniques notamment sur les couleurs utilisées dans les processus d'émaillage des porcelaines. L'analyse de cette documentation illustre une véritable politique de collectes et d'enquêtes techniques soutenue par l'État français.

GLENN ADAMSON

Auteur et historien américain basé à New York dont les préoccupations se concentrent sur les croisements entre le design, l'artisanat et l'art contemporain. Il a été directeur du Museum of Arts and Design de New York, directeur de la recherche au Victoria & Albert Museum et conservateur à la Chipstone Foundation (Milwaukee).

Communication : *Democracy and dissent: ceramics in the USA, 1945-70* / Démocratie et dissidence: La céramique aux États-Unis, 1945-70* (conférence en ligne et en anglais).

À une époque où l'Amérique était en pleine expansion, une conception patriotique de l'artisanat fut formulée. Glenn Adamson en proposera un compte rendu critique, en se concentrant sur l'étude du milieu de la céramique qui, pour l'essentiel, était composé de Blancs de la classe moyenne, et était déconnecté des évolutions contemporaines de l'industrie de la céramique et de ses travailleurs syndiqués. Il montrera comment les divergences de vues entre les différents acteurs ont encore des implications politiques aujourd'hui.

SONIA BANTING & JUDITH CERNOGARA

Sonia Banting est chargée des collections de céramiques et de verres de 1800 à 1945 au sein de Sèvres-Manufacture et Musée nationaux et co-commissaire de différentes expositions itinérantes en Chine et au Japon et de l'exposition virtuelle *Un jardin de papier et de porcelaine* (2020).

Judith Cernogara est conservatrice du Patrimoine, responsable des collections de céramiques contemporaines au sein de de Sèvres-Manufacture et Musée nationaux et sera commissaire de l'exposition *Formes vivantes* qui se tiendra au musée de Sèvres à l'automne 2022.

Communication : *La période de l'Occupation à Sèvres.*

Présentation d'une manufacture d'État dans la tourmente : une manufacture qui plie en réalisant des commandes pour le gouvernement de Vichy et l'armée allemande, qui est blessée tout comme le musée, lors de plusieurs bombardements. Pourtant ces deux institutions survivent, résistent et se relèvent.

SILVIA BARISIONE

Conservatrice en chef de The Wolfsonian-FIU (Florida International University), Miami Beach, elle écrit et organise de nombreuses expositions sur les aspects du design et de la culture matérielle du 20^e siècle.

Communication : *Soviet Revolutionary Porcelain* / La porcelaine révolutionnaire soviétique* (conférence en anglais).

Après la Révolution d'Octobre 1917, les dirigeants soviétiques se sont tournés vers la porcelaine comme support de propagande. Les peintres ont été invités à promouvoir de nouvelles illustrations, dérivées de l'art populaire russe, pour de nouveaux idéaux pour la nouvelle fabrique de porcelaine d'État. Silvia Barisione comparera le langage visuel des porcelaines soviétiques de la collection du Wolfsonian-FIU aux céramiques de propagande produites en Italie pendant le régime fasciste.

CHRISTOPHE BEYELER

Conservateur général du Patrimoine au château de Fontainebleau, chargé du musée Napoléon I^{er} et du cabinet napoléonien des Arts graphiques, responsable de nombreuses acquisitions et donations liées au Premier Empire, il a conduit le chantier de reconfiguration du musée qui offre désormais un parcours structuré selon le prisme «*La France et l'Europe sous l'œil et dans la main de Napoléon*».

Communication : *Manufactures au service du pouvoir : Sèvres, Berlin, Naples et Vienne au rythme de l'actualité (1802-1832).*

Le musée Napoléon I^{er} du château de Fontainebleau s'est récemment enrichi de nombreuses pièces à charge politique. Produites par des manufactures dans la main du souverain, elles reflètent les prétentions de chaque dynastie et les rapports de force fluctuant entre puissances soucieuses de s'affirmer ou provisoirement en retrait.

MARIE-CHARLOTTE CALAFAT

Conservatrice du Patrimoine, responsable du département des collections et des ressources documentaires au Musée des civilisations de l'Europe et de la Méditerranée (Marseille), elle s'intéresse tout particulièrement à la muséographie des arts populaires et a assuré les co-commissariats de plusieurs expositions sur ce thème.

Communication : *La muséographie des objets populaires et folkloriques, de Georges-Henri Rivière à François Mathey.*

Les conservateurs G.H. Rivière et F. Mathey se sont respectivement consacrés au musée des Arts et Traditions populaires et au musée des Arts décoratifs. Les réflexions qu'ils ont déployées sur la muséographie comme sur les sujets traités ont donné une place nouvelle aux savoir-faire sans hiérarchie de genres.

CLAIRE CALAND

Docteure ès lettres, essayiste et critique d'art, elle publie des ouvrages traitant de l'imaginaire occidental. Elle prépare un ouvrage consacré aux mythes antiques dans la céramique, et plus particulièrement dans la porcelaine.

Communication : *Porcelaine de Saxe et parole féministe.*

Les figurines de femmes en porcelaine de Saxe assimilent la femme à un joli bibelot décoratif. La canadienne Sharey Boyle et l'écossaise Jessica Harrison détournent les délicates figurines pour faire saillir les tensions entre esthétique et féminin, passé et avenir, droits acquis et chemin à parcourir.

FULVIA CARNEVALE

Collectif dont le nom est composé à partir de ceux d'une célèbre marque de cahiers d'écoliers et d'une œuvre de Marcel Duchamp : Claire Fontaine, créé par les artistes Fulvia Carnevale et James Thornhill s'interroge sur les liens entre culture et communication et l'universalisation du langage à des fins idéologiques.

Communication : *Brève histoire esthétique et politique de la brique.*

La brique, moins noble mais plus utile que les artefacts et les sculptures cuites et peintes, peut être aussi exploitée dans un geste créatif et inattendu lors de révoltes comme celles de Hong Kong ou dans le geste créatif d'artistes comme Carl Andre ou Claire Fontaine.

AUGUSTIN DAVID

Fondateur de la galerie Stimmung, chercheur indépendant et enseignant à l'Université Paris 8. À travers les artisanats et notamment la céramique, il s'intéresse au foyer, à la quotidienneté et à sa philosophie ainsi qu'aux pensées révolutionnaires qui les nourrissent. Il enquête sur des figures, des œuvres, des mouvances qui dessinent des manières de vivre capables de penser une réaction sensée aux objets.

Communication : *Chacun est le collectif, l'art populaire comme position politique. L'histoire des potiers d'Accolay (1945-1989).*

Qu'est-ce qu'un art populaire au 20^e siècle ? Qu'est-ce que peut vouloir dire œuvrer collectivement ? À partir d'une enquête menée à Accolay en Bourgogne, Augustin David nous conte l'histoire d'une communauté d'artistes et d'habitants qui surent questionner et mettre à l'épreuve le sens profond du collectif, à contre-courant de l'individualisme d'auteur que l'époque semblait exiger d'eux.

THOMAS GOLSENNE

Spécialiste de l'ornementation tant au Quattrocento que dans l'art contemporain, il est maître de conférences en histoire de l'art moderne et études visuelles à l'Université de Lille. Il a notamment organisé des expositions sur les techniques des artistes contemporains.

Communication : *La «femme-vase». Généalogie des métaphores genrées de la céramique en Europe.*

Après avoir démontré qu'il y a des analogies formelles entre le corps des femmes et le profil des vases, Thomas Golsenne montrera qu'il y a, entre la production d'objets et la reproduction sexuée, des rapprochements qui assignent à la matière et aux femmes la fonction secondaire de contenant passif.

SOAZIG GUILMIN

Cheffe du service du récolement et du mouvement des œuvres à Sèvres-Manufacture et Musée nationaux, elle publie régulièrement sur les collections de la manufacture de Sèvres, notamment celles mises en dépôt.

Communication : *Diplomatie et gastronomie : le rôle des dépôts de Sèvres dans les lieux de pouvoir.*

Depuis le milieu du 19^e siècle, la manufacture de Sèvres dépose dans les hauts lieux de l'État (présidence de la République, ministères, ambassades), des services de table qui lors des repas officiels sont des vecteurs de la culture française.

GARTH JOHNSON

Conservateur à l'Everson Museum of Art (Syracuse, N. Y.). Ses recherches portent sur les mouvements artistiques des années 1960 et 1970 dans le domaine de la céramique et sur le croisement de l'argile, de la vidéo et de la performance.

Communication : *PolitiCAL Clay : Activism in West Coast Ceramics* / Argile politique : L'activisme dans la céramique de la côte ouest* (conférence en anglais).

Au cours de la Grande Dépression et de la période précédant la Seconde Guerre mondiale, des sculpteurs céramistes américains ont produit des œuvres socialement engagées et satiriques. Ils se sont ensuite de plus en plus plongés dans l'abstraction et les préoccupations formalistes avant que certains ne se tournent vers le *Funk Art* (mouvement contestataire figuratif) comme Robert Arneson. Certains ont exprimé une conscience politique pouvant aller jusqu'à l'activisme.

LUCIE LACHENAL

Docteure en histoire de l'art, ses recherches portent sur l'art et les médiateurs au 19^e siècle, notamment sur les expositions des arts industriels et leur réception critique.

Communication : *La représentation du pouvoir pendant la Restauration à travers la production de la manufacture de Sèvres.*

La Restauration chercha à mettre en valeur, à travers les arts, les événements historiques contemporains et les figures populaires de la dynastie des Bourbons. Comment la manufacture de Sèvres participa-t-elle à cette glorification politique ?

STÉPHANIE LE FOLLIC-HADIDA

Docteure en histoire de l'art, vice-présidente de l'Académie internationale de la céramique (AIC/IAC) et représentante de l'AIC auprès de l'UNESCO. Auteure et commissaire d'expositions ; conseillère scientifique pour l'exposition *Les Flammes*, MAM de Paris, 2021.

CLOVIS MAILLET

Artiste performeur et historien médiéviste, il s'intéresse à l'anthropologie historique et aux questions de genre qui existent depuis le Moyen-Age. Il réalise avec Louise Hervé des performances et des films sur ces thèmes dans un souci didactique.

Intervention / performance (avec Natsuko Uchino) : *Activation performée de la mallette pédagogique à deux voix.*

MORAD MONTAZAMI

Historien d'art, commissaire d'expositions, il se consacre, en tant que directeur de la revue *Zamân* et des éditions Zamân Books, aux études transnationales et postcoloniales sur les modernités arabes, africaines et asiatiques.

Communication : *Temporalités de la céramique entre l'école des beaux-arts de Casablanca (1962-1968) et la Biennale de Bagdad (1974).*

L'école des beaux-arts de Casablanca et la Biennale de Bagdad ont, de manière concomitante, travaillé sur la céramique, à la fois sur le plan plastique et sur le plan idéologique. Si la présence de la céramique se joue souvent aux marges des œuvres des grands noms marocains et irakiens de l'art moderne, il est intéressant de comprendre quelle fut leur interaction.

ÉMILIE NOTÉRIS

Émilie Notéris est une travailleuse du texte qui préface, traduit ou écrit des ouvrages féministes comme *Alma Matériau* (Paraguay, 2020) une histoire féministe de l'art qui n'est pas seulement une histoire des Blanches, et remplace l'héritage subi des pères par la quête désirante de mères électives, non exclusivement biologiques.

Communication : *Si une porcelaine tombe et qu'il n'y a personne alentour pour l'entendre se briser, est-elle vraiment cassée ? Le « kintsugi » comme pratique transcendantale des questions de genre, de classe et de race.*

Une rumeur court dans le monde de l'anthropologie et devient vraie à mesure qu'elle est transmise : le premier signe de la civilisation serait un fémur à la fracture résorbée et non un outil ou un objet, signe d'une transaction. Le premier signe de la civilisation serait donc le soin, la patience, l'attention et non le pouvoir.

TAMARA PRÉAUD

Archiviste honoraire de la manufacture nationale de Sèvres, elle a organisé des expositions et publié plusieurs ouvrages de référence sur la porcelaine de Sèvres. Elle rédige actuellement un livre sur la sculpture à Sèvres de 1740 à nos jours.

Communication : *Les cadeaux diplomatiques de la France à la famille royale britannique à partir de 1850.*

Évocation des présents faits par la France à la famille royale anglaise depuis le très grand vase commémorant la première Exposition universelle de Londres en 1851 jusqu'à la *Sauterelle* de Lalanne offerte au duc d'Edimbourg vers 1969.

BÉATRICE QUETTE

Conservatrice au musée des Arts décoratifs (Paris) en charge des collections asiatiques, a participé à divers projets d'expositions et de publications consacrés, notamment, aux techniques céramiques en Chine.

Communication : *La représentation des héros de la République Populaire : la porcelaine chinoise sous l'influence de l'art du portrait occidental.*

De la figure de l'empereur peinte par les ateliers de la cour au portrait de Mao Zedong, les hommes politiques chinois se sont fait représenter par des artistes qui s'imprègnent des pratiques et des mouvements artistiques occidentaux. Mao Zedong utilise la production de porcelaines pour célébrer l'image des héros de la révolution et assurer sa propre glorification.

ZAHIA RAHMANI

Historienne de l'art, responsable du domaine de recherche « Histoire de l'art mondialisée » à l'INHA.

Communication : *Le cas de la poterie berbère : ce que la monstration occulte.*

ROMANE SARFATI

Directrice générale de la Cité de la céramique - Sèvres & Limoges qui regroupe la manufacture nationale de Sèvres, le musée national de Céramique de Sèvres et le musée national Adrien Dubouché de Limoges. Forte d'une expérience de 25 ans à la tête d'institutions, d'entreprises et de projets culturels, elle a notamment été conseillère au cabinet de la ministre de la Culture, productrice de jeux vidéo et directrice de la galerie Daniel Templon.

Communication : *Le service « Bleu Élysée » d'Évariste Richer*

Sélectionné par un comité d'experts, le projet de service de table *Bleu Élysée* d'Évariste Richer a été réalisé par la manufacture de Sèvres. L'œuvre a été mise en dépôt à l'Élysée en janvier 2019. L'artiste et les artisans se sont engagés avec passion dans cette création d'exception au cœur des valeurs de Sèvres : la transmission, l'innovation et l'audace, au service de l'art et du rayonnement de la République française.

ÉVELYNE TOUSSAINT

Professeure d'histoire de l'art contemporain à l'université Toulouse-Jean Jaurès, ses travaux portent sur la fonction critique de l'art dans ses implications géopolitiques et sur les références artistiques, philosophiques ou littéraires des artistes.

Communication : *La dimension politique de la notion de mineur dans l'histoire de l'art. Le cas de la céramique.*

Déconstruire des récits sur l'art implique de reconsidérer les définitions de notions qui semblaient aller de soi – art, chef-d'œuvre, artiste, universalité, beauté, modernité... – de revenir sur des hiérarchies floues – par exemple entre art et artisanat, art et arts mineurs –, et bien entendu sur la place des femmes dans la production artistique. Cet exercice change le regard que nous portons sur la céramique.

CATHERINE TROUVET

Docteure en histoire de l'art, elle enseigne l'histoire de la céramique. Vice-présidente des Amis du musée national de Céramique où elle est responsable des visioconférences.

Communication : *La manufacture de Sèvres durant la période de la Terreur (octobre 1793-début 1795).*

Durant la Terreur, la manufacture renouvelle la grammaire ornementale avec des sujets patriotiques. Cette évolution esthétique s'accompagne d'un foisonnement de symboles maçonniques et révolutionnaires, démontrant les liens entre franc-maçonnerie et République.

NATSUKO UCHINO

Artiste et professeure de sculpture à l'ESAD TALM-Le Mans où elle fonde et dirige un programme intitulé MAGMA - Master Art en Géo-Matériaux. Elle développe une pratique transversale depuis l'art jusqu'à l'écologie. Ses installations et performances allient aux matériaux multiples de la sculpture, l'image, l'objet fonctionnel et le vivant.

Communication : *La terre comme matière monde.*

Prenant pour point de départ la polysémie de la «terre», à la fois planète et matériau, matière-monde et organisme, substrat du vivant et addition d'horizons souterrains, elle proposera la mise en œuvre d'un processus, en tant que récit du cycle des matériaux, analyse de leurs usages et de notre relation aux ressources, et enfin d'observer la capacité des formes vivantes, temporelles et dégradables, à muer.

FRÉDÉRIC VERGNES

Doctorant en Histoire de l'art à l'Université de Toulouse-Jean Jaurès, il effectue des recherches sur les liens entre céramique et politique.

Communication : *Mémoire d'argile: les céramiques satiriques de David Siever.*

Céramiste originaire de New-York, Siever articule actuellement son expression céramique autour de faits historiques américains mais aussi français tout en s'inspirant de l'histoire des céramiques politiques du 19^e siècle. Comment donne-t-il une dimension critique à son travail en caricaturant ces figures historiques ?

EDMUND de WAAL

Céramiste et écrivain internationalement reconnu, ses installations à grande échelle de pièces en porcelaine sont souvent créées en référence à des collections, à des archives ou à l'histoire d'un lieu particulier. Ses œuvres sont exposées dans de nombreux musées parmi lesquels le British Museum (Londres), la Frick Collection (New York), Ateneo Veneto (Venise), Schindler House (Los Angeles), musée Nissim de Camondo (Paris). Il est l'auteur du best-seller *Le lièvre aux yeux d'ambre* (2010).

Communication : *You being to tell a story : The poetics of restitution* (La poésie de la restitution).*

Dans cette conférence illustrée, E. de Waal se penchera sur des histoires contestées de propriété.

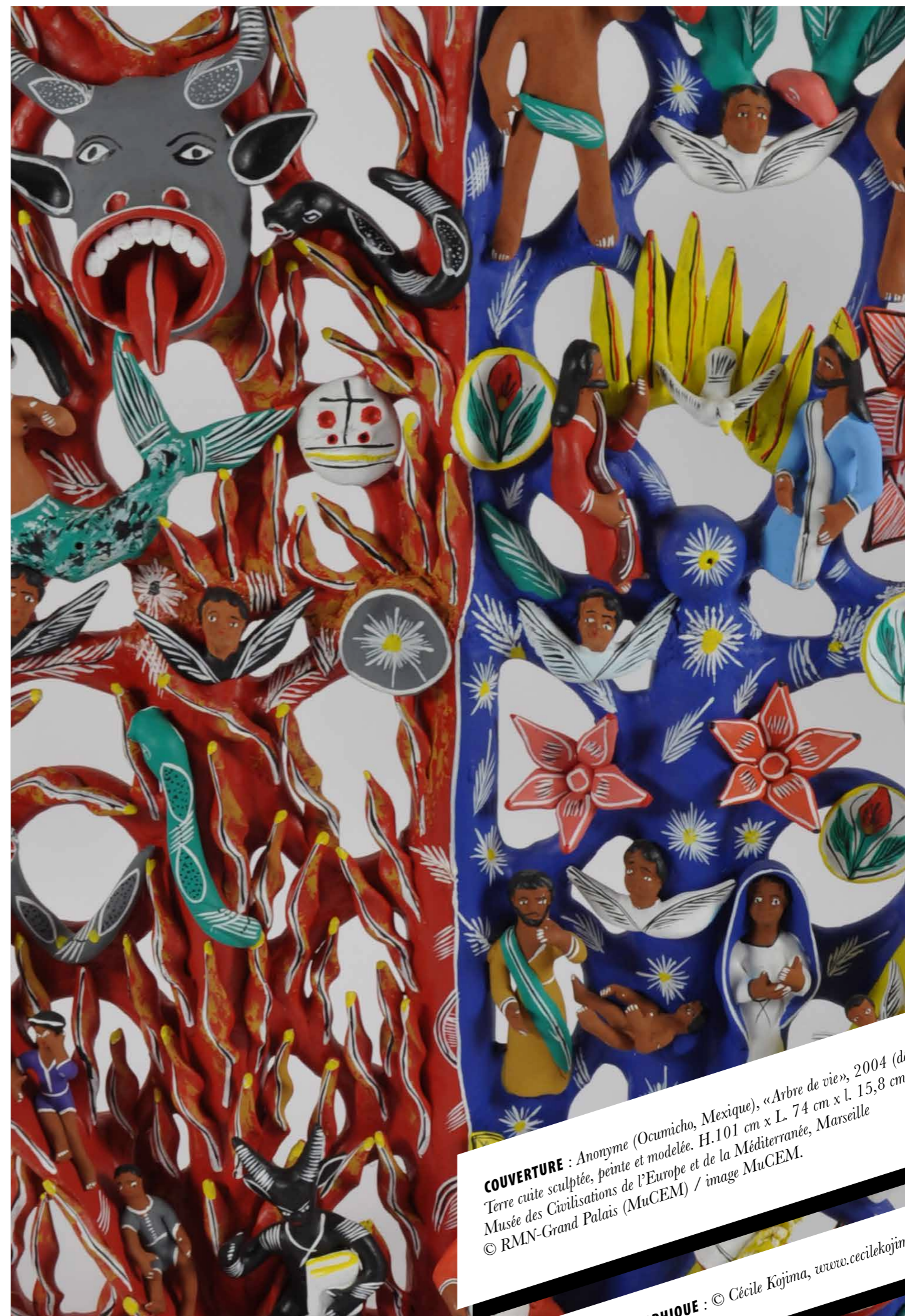
JOHN WHITEHEAD

Antiquaire, auteur et conférencier spécialisé dans la décoration intérieure et les arts décoratifs français du 18^e siècle et tout particulièrement la porcelaine de Sèvres.

Communication : *Le comte d'Angiviller et la manufacture de Sèvres : la porcelaine outil de propagande royale.*

Le comte d'Angiviller (1730-1809) a été pour Sèvres plus qu'un administrateur modèle. Ses projets pour la manufacture témoignent d'une volonté politique, destinée à mettre en valeur le roi, la royauté et la nation.

* Intervention en anglais



COUVERTURE : Anonyme (Ocumicho, Mexique), «Arbre de vie», 2004 (détail).
Musée des Civilisations de l'Europe et de la Méditerranée, Marseille
© RMN-Grand Palais (MuCEM) / image MuCEM.

DESIGN GRAPHIQUE : © Cécile Kojima, www.cecilekojima.com